

# แนวทางการส่งเสริมการจัดสหกิจศึกษาและการศึกษาเชิงบูรณาการกับการทำงาน (Cooperative and Work Integrated Education: CWIE)

## ๑. ความเป็นมาและความสำคัญของปัญหา

ประเทศไทยได้กำหนดยุทธศาสตร์ชาติ ๒๐ ปี (พ.ศ. ๒๕๖๑ – ๒๕๘๐) ในยุทธศาสตร์ที่ ๓ กำหนดให้การพัฒนาและเสริมสร้างศักยภาพทรัพยากรมนุษย์เป็นหัวใจของการพัฒนาประเทศ โดยมีเป้าหมายสำคัญเพื่อพัฒนาคนในทุกมิติและในทุกช่วงวัยให้เป็นคนดี เก่ง และมีคุณภาพ มีความพร้อมทั้งกาย ใจ สติปัญญา มีพัฒนาการที่ดีรอบด้าน และมีสุขภาพที่ดีในทุกช่วงวัย มีจิตสาธารณะ มีทักษะที่จำเป็นในศตวรรษที่ ๒๑ มีการพัฒนาตนเองอย่างต่อเนื่องตลอดชีวิต สู่การเป็นคนไทยที่มีทักษะสูง เป็นนวัตกรรม นักคิด ผู้ประกอบการ เกษตรกรยุคใหม่และอื่นๆ โดยมีสัมมาชีพตามความถนัดของตนเอง การจัดการศึกษาระดับอุดมศึกษาจึงจำเป็นต้องมีการเปลี่ยนแปลงจากการสร้างนักศึกษาให้มีความรู้ (Knowledge) แต่เพียงอย่างเดียว เป็นการสร้างนักศึกษาที่มีความรู้ (Knowledge) และทักษะ (Skills) ให้มีสมรรถนะที่พร้อมในการทำงานในโลกยุคใหม่ด้วย

ดังนั้น การจัดการศึกษาในระดับอุดมศึกษาจึงมีแนวคิดในการบูรณาการการจัดการศึกษากับการทำงานให้เกิดขึ้นเพื่อตอบสนองผู้เรียนและสังคมได้อย่างเหมาะสมและสอดคล้องกับทุกมิติของการเปลี่ยนแปลง ซึ่งมีลักษณะที่เป็นพลวัต (Dynamics) สำนักงานปลัดกระทรวงการอุดมศึกษา วิทยาศาสตร์ วิจัยและนวัตกรรม (สำนักงานคณะกรรมการการอุดมศึกษาเดิม) จึงได้สนับสนุนให้มีการจัดสหกิจศึกษา (Cooperative Education) มาตั้งแต่ปี ๒๕๔๕ และต่อมาในปี ๒๕๕๕ สำนักงานคณะกรรมการการอุดมศึกษา ได้เปิดกว้างในการนำแนวคิดการศึกษาเชิงบูรณาการกับการทำงาน (Work Integrated Learning: WIL) รูปแบบอื่นๆ มาส่งเสริมให้สถาบันอุดมศึกษาได้เลือกใช้ตามศาสตร์และบริบทของสถาบัน เนื่องจากรูปแบบการจัดสหกิจศึกษารูปแบบเดียว อาจไม่สอดคล้องกับหลักสูตร ทุกสาขาวิชา

แม้ว่าสำนักงานคณะกรรมการการอุดมศึกษาเดิม จะสนับสนุนให้มีการจัดสหกิจศึกษาและการศึกษาเชิงบูรณาการกับการทำงานมาโดยตลอด แต่จำนวนหลักสูตรและบัณฑิตที่ผลิตได้ยังคงไม่เพียงพอกับความต้องการของตลาดแรงงาน ดังนั้น เพื่อให้สอดคล้องกับนโยบายพัฒนากำลังคนของรัฐบาลดังกล่าว คณะอนุกรรมการส่งเสริมและพัฒนารูปแบบการจัดการศึกษาเชิงบูรณาการกับการทำงาน จึงเสนอแนวทางการส่งเสริมการจัดการศึกษาและการศึกษาเชิงบูรณาการกับการทำงาน (Cooperative and Work Integrated Education: CWIE) เพื่อผลักดันให้สถาบันอุดมศึกษาได้จัดหลักสูตรการเรียนการสอนที่มุ่งเน้นการสร้างสมรรถนะเพื่อสร้างบัณฑิตให้พร้อมสู่โลกแห่งการทำงาน

ดังนั้น เพื่อให้สอดคล้องกับนโยบายพัฒนากำลังคนของรัฐบาลดังกล่าว คณะอนุกรรมการส่งเสริมและพัฒนารูปแบบการจัดการศึกษาเชิงบูรณาการกับการทำงาน จึงเสนอแนวทางการส่งเสริมการจัดการเรียนการสอนในรูปแบบการจัดการเรียนการสอนด้านสหกิจศึกษาและการจัดการศึกษาเชิงบูรณาการกับการทำงาน (Cooperative and Work Integrated Education : CWIE) เพื่อผลักดันให้สถาบันอุดมศึกษาได้จัดหลักสูตรการเรียนการสอนที่มุ่งเน้นการสร้างสมรรถนะเพื่อสร้างบัณฑิตให้พร้อมสู่โลกแห่งการทำงาน และคณะกรรมการการอุดมศึกษา (กกอ.) ในการประชุมครั้งที่ ๑๑/๒๕๖๒ เมื่อวันที่ ๙ ตุลาคม ๒๕๖๒ เห็นชอบให้มีการขับเคลื่อนแนวทางการส่งเสริมการจัดการศึกษาและการศึกษาเชิงบูรณาการกับการทำงาน (Cooperative and Work Integrated Education: CWIE) โดยให้สถาบันอุดมศึกษาผนึกกำลังร่วมกับสถานประกอบการทั้งภาครัฐ เอกชน และชุมชน ในการเพิ่มปริมาณหลักสูตร CWIE เพื่อผลิตบัณฑิตที่มีสมรรถนะสูง รวมทั้งให้มีการยกระดับมาตรฐานการดำเนินงาน CWIE โดยการพัฒนา

หลักสูตรฝึกอบรม ๔ หลักสูตร ได้แก่ หลักสูตรผู้บริหารของสถาบันอุดมศึกษา หลักสูตรคณาจารย์ หลักสูตรผู้ปฏิบัติงานในสถาบันอุดมศึกษา หลักสูตรผู้ดำเนินการ CWIE ในสถานประกอบการ และสร้างแรงจูงใจให้สถานประกอบการเข้าร่วมจัดหลักสูตร CWIE โดยเสนอแก้ไขพระราชกฤษฎีกาออกความในประมวลรัษฎากรว่าด้วยการยกเว้นรัษฎากร (ฉบับที่ ๔๓๗) พ.ศ. ๒๕๔๘ เพิ่มการยกเว้นภาษีจาก ๒ เท่า เป็น ๓ เท่า เป็นต้น

## ๒. ความหมายของสหกิจศึกษาและการศึกษาเชิงบูรณาการกับการทำงาน (Cooperative and Work Integrated Education: CWIE)

สหกิจศึกษาและการศึกษาเชิงบูรณาการกับการทำงาน (Cooperative and Work Integrated Education: CWIE) เป็นหนึ่งในกลไกการจัดการเรียนการสอนที่สถาบันอุดมศึกษาและสถานประกอบการดำเนินการร่วมกันอย่างเป็นระบบ โดยให้นักศึกษาได้เรียนรู้ในสถาบันอุดมศึกษาควบคู่กับการนำความรู้ไปทดลองปฏิบัติงานจริงในสถานประกอบการ (Work-based Learning) ในทุกรูปแบบ ที่ทำให้นักศึกษามีสมรรถนะ [ความรู้ (Knowledge) ทักษะ (Skills) และคุณลักษณะ (Attributes)] ตรงกับความต้องการของตลาดแรงงาน และพร้อมสู่โลกแห่งการทำงานจริง โดย CWIE เป็นคำที่ครอบคลุมถึงสหกิจศึกษาและการศึกษาเชิงบูรณาการกับการทำงาน ในรูปแบบต่างๆ ได้แก่

๑. Cooperative Education หรือ สหกิจศึกษา เป็นระบบการศึกษาที่ดำเนินการร่วมกันระหว่างสถาบันอุดมศึกษากับสถานประกอบการ<sup>๑</sup> เน้นให้นักศึกษามีการเรียนรู้โดยใช้ประสบการณ์จากการทำงานจริงเป็นหลัก (Work-based Learning) หรือโครงการพิเศษ (Special Project) ที่มีประโยชน์กับสถานประกอบการ โดยบูรณาการทฤษฎีและการปฏิบัติผ่านโครงการหรืองานประจำเพื่อเพิ่มขีดความสามารถในการเข้าสู่โลกแห่งการทำงานจริงของบัณฑิต ซึ่งนักศึกษาต้องปฏิบัติงานในสถานประกอบการอย่างต่อเนื่องไม่น้อยกว่า ๑๖ สัปดาห์ (๔ เดือน) กำหนดหน่วยกิตขั้นต่ำไม่น้อยกว่า ๖ หน่วยกิต ในระบบทวิภาค และต้องมีการอบรมเตรียมความพร้อมนักศึกษาก่อนออกปฏิบัติสหกิจศึกษาไม่น้อยกว่า ๓๐ ชั่วโมง<sup>๒</sup>

๒. Pre-course Experience เป็นกิจกรรมที่จัดให้ผู้เรียนได้เข้าไปสัมผัสประสบการณ์เพื่อเรียนรู้บทบาทของผู้ประกอบอาชีพที่ผู้เรียนสนใจก่อนการเรียนในเนื้อหาตามหลักสูตรหรือก่อนเลือกสาขาวิชาเอก โดยสามารถจัดเป็นส่วนหนึ่งของรายวิชา

๓. Sandwich Course เป็นระบบการเรียนการสอนที่สลับการเรียนในสถาบันอุดมศึกษากับการทำงานในสภาพจริงอย่างต่อเนื่องตลอดหลักสูตร เพื่อให้ผู้เรียนสามารถนำความรู้จากสถาบันอุดมศึกษาไปประยุกต์ใช้ในการทำงาน และนำประสบการณ์จากการทำงานกลับมาเป็นประเด็นสำหรับการเรียนในสถาบันอุดมศึกษา โดยผู้เรียนต้องมีตำแหน่งงานสูงขึ้นหรือลักษณะงานซับซ้อนตามชั้นปีหรือรายวิชาที่ศึกษา ซึ่งการเรียนสลับกับการทำงานสามารถแบ่งออกได้เป็น ๒ รูปแบบ ดังนี้

### ๓.๑ Thin Sandwich

จัดเป็นกิจกรรมในรายวิชาเน้นลดเวลาเรียนและเพิ่มเวลาทำงานอย่างต่อเนื่องตั้งแต่ชั้นปีที่

๑ - ปีที่ ๔ ระยะเวลาในการดำเนินการ เช่น

๑) สลับการเรียนกับการทำงานในระหว่างสัปดาห์ เช่น เรียน ๔ วัน ทำงาน ๒ วัน เรียน ๓ วัน ทำงาน ๓ วัน เรียน ๒ วัน ทำงาน ๔ วัน

<sup>๑</sup> สถานประกอบการ หมายถึง ส่วนราชการ รัฐวิสาหกิจ องค์กรมหาชน หน่วยงานภาครัฐกิจ ภาคอุตสาหกรรม ภาคการผลิต ภาคบริการ ชุมชน

<sup>๒</sup> สมาคมสหกิจศึกษาไทย.(๒๕๕๒). ส่วนที่ ๑ มาตรฐานสหกิจศึกษาของสถานศึกษา. มาตรฐานและการประกันคุณภาพการดำเนินงานสหกิจศึกษา. หน้า ๑๓

๒) สลับการเรียนรู้กับการทำงานเป็นสัปดาห์ เช่น เรียน ๑ - ๒ สัปดาห์ สลับกับการทำงาน ๑ - ๒ สัปดาห์ ทั้งนี้แบ่งเวลาให้นักศึกษาได้ศึกษาค้นคว้าด้วยตนเองอย่างเพียงพอ

### ๓.๒ Thick Sandwich

จัดเป็นรายวิชาปฏิบัติโดยวางแผนการเรียนสลับภาคระหว่างการเรียนรู้กับการทำงานให้สอดคล้องกัน ระยะเวลาในการดำเนินการ เช่น

๑) เรียนรายวิชาในสถานศึกษา ๑ ภาคการศึกษา สลับกับการไปทำงานในสภาพจริง ๑ ภาคการศึกษา สลับกันตลอดหลักสูตร

๒) เรียนในสถานศึกษา ๓ ปี ทำงานในสภาพจริง ๑ ปี

๓) เรียนในสถานศึกษา ๒ ปี ทำงานในสภาพจริง ๒ ปี

๔. Cognitive Apprenticeship or Job Shadowing เป็นการมุ่งเน้นการสังเกตพฤติกรรมและการซึมซับวัฒนธรรมองค์กรของผู้ใช้บัณฑิต โดยเรียนรู้ประสบการณ์จากพฤติกรรมการทำงานของผู้ที่ประสบความสำเร็จในการทำงานแล้วหรือเป็นบุคคลต้นแบบ ด้วยการสังเกต การพูดคุย และการทำงานร่วมกัน

๕. Joint Industry University Course เป็นระบบการเรียนการสอนที่ร่วมกันจัดทำหลักสูตรและจัดการเรียนการสอนระหว่างสถาบันอุดมศึกษากับภาคอุตสาหกรรมที่มีองค์ความรู้ในสาขาวิชาชีพนั้นๆ เพื่อให้ผู้สำเร็จการศึกษาเกิดผลลัพธ์การเรียนรู้ตรงตามความต้องการ

๖. New Traineeship or Apprenticeship เป็นการฝึกงานที่มีการจัดระบบการเตรียมการและการฝึกงานในสถานที่หรือนอกสถานที่ที่มีโครงสร้างการดำเนินงานชัดเจน โดยมีการเตรียมผู้เรียนในตำแหน่งงานที่สถานประกอบการต้องการก่อนสำเร็จการศึกษา และเมื่อผู้เรียนสำเร็จการศึกษาควรได้รับเข้าทำงานในตำแหน่งนั้นทันที

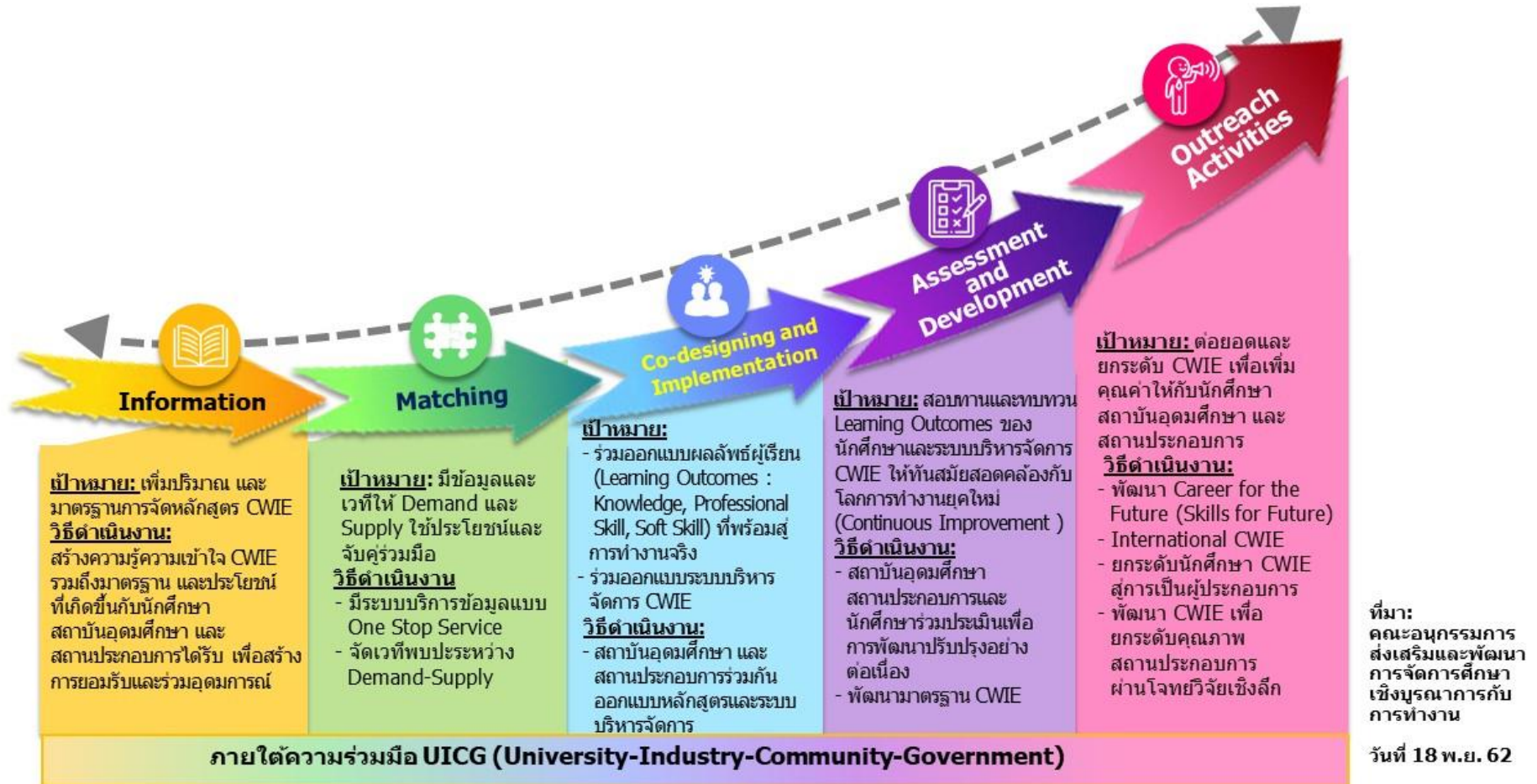
๗. Placement or Practicum เป็นระบบการเรียนการสอนที่จัดให้ผู้เรียนทำงานหรือฝึกงานเฉพาะตำแหน่งในสภาพจริงหลังจากที่เรียนในสถาบันอุดมศึกษาไปแล้วระยะเวลาหนึ่ง โดยผู้เรียนสามารถเรียนรายวิชาที่มีเนื้อหาสัมพันธ์กับงานควบคู่กัน เพื่อพัฒนาทักษะหรือประสบการณ์ที่จำเป็นในอนาคต

๘. Fieldwork เป็นการปฏิบัติงานหรือสังเกตการณ์ทำงานในสถานที่จริงโดยให้ผู้เรียนปฏิบัติงานในชุมชนหรือพื้นที่เชิงภูมิประเทศในรูปแบบต่างๆ ด้วยการสลับกับการเรียนในสถาบันอุดมศึกษา ซึ่งการปฏิบัติงานภาคสนามแต่ละช่วงจะมีความต่อเนื่องจากง่ายไปยากเมื่อชั้นปีของผู้เรียนสูงขึ้นตามลำดับ

๙. Post-course Internship เป็นการเสริมสร้างประสบการณ์ในการปฏิบัติงานภายหลังสำเร็จการศึกษาภาคทฤษฎี โดยเน้นให้ผู้เรียนทำงานในสภาพจริง ฝึกการใช้ความคิดรวบยอดหลังจากเรียนในสถาบันอุดมศึกษาครบถ้วนตลอดหลักสูตร และอยู่ในช่วงสุดท้ายก่อนสำเร็จการศึกษา ซึ่งผู้เรียนสามารถเรียนรายวิชาที่มีเนื้อหาสัมพันธ์กับงานควบคู่กัน เพื่อเติมเต็มความรู้ก่อนสำเร็จการศึกษา

ทั้งนี้ การจัด CWIE ต้องอยู่ภายใต้เกณฑ์มาตรฐานหลักสูตรและมีกระบวนการดำเนินการตามแพลตฟอร์ม (Platform) Manpower Demand Driven Education Platform for Employability and Career Development through Cooperative and Work Integrated Education (CWIE): University-Workplace Engagement (ภาพที่ ๑ และตารางที่ ๑)

# Manpower Demand Driven Education Platform for Employability and Career Development Through Cooperative and Work Integrated Education (CWIE): University - Workplace Engagement



ภาพที่ ๑ Manpower Demand Driven Education Platform for Employability and Career Development through Cooperative and Work Integrated Education (CWIE): University-Workplace Engagement

ตารางที่ ๑ Platform เพื่อขับเคลื่อนกำลังคนให้มีทักษะที่พร้อมในการทำงานและความก้าวหน้าในวิชาชีพ  
(Manpower Demand Driven Education Platform for Employability and Career Development through Cooperative and Work Integrated Education (CWIE): University-Workplace Engagement)

กระบวนการ	เป้าหมาย	วิธีดำเนินงาน
๑. การจัดทำและประชาสัมพันธ์ข้อมูล (Information)	เพื่อสร้างความเข้าใจในมิติต่างๆ ที่เกี่ยวกับ CWIE	<ol style="list-style-type: none"> <li>สร้างความรู้ความเข้าใจแนวคิด CWIE รวมถึงมาตรฐาน การประกันคุณภาพและประโยชน์ที่นักศึกษา สถาบันอุดมศึกษา และสถานประกอบการได้รับ เพื่อสร้างการยอมรับและร่วมอุดมการณ์</li> <li>จัดให้มีเวทีลงนามความร่วมมือระดับประเทศ ระหว่างกระทรวงการอุดมศึกษา วิทยาศาสตร์ วิจัยและนวัตกรรม กับสภาอุตสาหกรรมแห่งประเทศไทย หอการค้าไทยและสภาหอการค้าแห่งประเทศไทย สำนักงานคณะกรรมการส่งเสริมการลงทุน (BO) สำนักงานคณะกรรมการนโยบายเขตพัฒนาพิเศษภาคตะวันออก (EEC) กรมพัฒนาฝีมือแรงงาน กระทรวงแรงงาน กรมการพัฒนาชุมชน กระทรวงมหาดไทย ที่ประชุมอธิการบดีแห่งประเทศไทย ที่ประชุมคณะกรรมการอธิการบดีมหาวิทยาลัยเทคโนโลยีราชมงคล ที่ประชุมอธิการบดีมหาวิทยาลัยราชภัฏ สมาคมสถาบันอุดมศึกษาเอกชนแห่งประเทศไทย</li> <li>ส่งเสริมให้สถาบันอุดมศึกษาจัดการอบรมให้ความรู้กระบวนการทำงาน มาตรฐาน และ QA แก่ผู้เกี่ยวข้อง โดยเฉพาะอาจารย์นิเทศและผู้นิเทศ</li> </ol>
๒. การจับคู่ความร่วมมือระหว่างสถาบันอุดมศึกษา กับสถานประกอบการ (Matching)	มีข้อมูลและเวทีให้ Demand และ Supply ใช้ประโยชน์และร่วมมือ	<ol style="list-style-type: none"> <li>สร้างฐานข้อมูลกลางและทำข้อมูลให้เป็นปัจจุบันตลอดเวลา <ol style="list-style-type: none"> <li>ฐานข้อมูลระดับประเทศ (เป็นข้อมูลเชิงนโยบาย)</li> <li>ฐานข้อมูลระดับมหาวิทยาลัย (ขึ้นอยู่กับแต่ละมหาวิทยาลัย)</li> </ol> </li> <li>จัดเวทีพบปะระหว่าง Demand และ Supply (เพิ่มการพบปะนักศึกษา/อาจารย์ สถานประกอบการที่ได้รับรางวัล) โดยจัดในระดับประเทศ เครือข่าย และมหาวิทยาลัย</li> <li>สถาบันอุดมศึกษาและสถานประกอบการจับคู่ดำเนินการ CWIE ตามความเหมาะสม</li> <li>จัดประชุมวิชาการเพื่อให้สถาบันอุดมศึกษาและสถานประกอบการพบปะและสร้างความร่วมมือในการจัดสหกิจศึกษาและการศึกษาเชิงบูรณาการกับการทำงาน</li> </ol>
๓. การร่วมออกแบบหลักสูตรและระบบบริหารจัดการและนำสู่การปฏิบัติ (Co-designing and Implementation)	บัณฑิตมีสมรรถนะ (Knowledge, Hard skill, Soft skill) ที่พร้อมสู่การทำงานจริง	<p>สถาบันอุดมศึกษา สถานประกอบการ และผู้มีส่วนได้ส่วนเสีย ร่วมดำเนินการ ดังนี้</p> <ol style="list-style-type: none"> <li>ร่วมออกแบบโครงสร้างหลักสูตร แผนการเรียนรู้อื่นๆ และผลลัพธ์การเรียนรู้ (LO)</li> <li>ร่วมคิด ร่วมทำระบบการบริหารจัดการ CWIE เช่น กระบวนการเตรียมความพร้อมนักศึกษา การดูแลความปลอดภัย การนิเทศนักศึกษา การจัดผู้นิเทศงาน องค์กรประกอบและเกณฑ์การประเมินการสะท้อนคิด (Reflection) การจัดสวัสดิการและค่าตอบแทนให้นักศึกษา การบริหารจัดการทรัพย์สินทางปัญญาที่เกิดขึ้น เป็นต้น</li> <li>ส่งเสริมให้สถาบันอุดมศึกษามีหน่วยงานรับผิดชอบ CWIE เพื่อทำหน้าที่ส่งเสริมและสนับสนุนการดำเนินงาน CWIE</li> <li>มีการประกันคุณภาพการศึกษา (QA)</li> </ol>

กระบวนการ	เป้าหมาย	วิธีดำเนินงาน
๔. การประเมินและพัฒนา (Assessment and Development)	ทบทวน Learning Outcomes หลักสูตร และระบบบริหารจัดการ CWIE ให้ทันสมัย สอดคล้องกับโลกการทำงาน ยุคใหม่ (Continuous improvement)	๑. มีการประเมิน CWIE ตั้งแต่ Input, Process, Output และ Impact เพื่อการพัฒนาและการปรับปรุงอย่างต่อเนื่อง บนหลักการของ Outcome based ๒. มีการประกันคุณภาพการศึกษา (QA)
๕. การดำเนินกิจกรรมส่งเสริมและขยายผลเพื่อยกระดับคุณภาพ (Outreach Activities)	เกิดการต่อยอด CWIE เพื่อเพิ่มคุณค่าในเชิงเศรษฐกิจและสังคม	๑. พัฒนาหลักสูตรเพื่อสร้างสมรรถนะให้สอดคล้องกับตำแหน่งงานในอนาคต (Career for the Future) ๒. ยกระดับ CWIE ขึ้นสู่มาตรฐานสากล เช่น Student Mobility, International CWIE Program (ระดับหลักสูตร) Publication และ International Presentation เป็นต้น ๓. ยกระดับนักศึกษา CWIE สู่อุตสาหกรรมประกอบการ (Entrepreneurial) ๔. พัฒนา CWIE เพื่อยกระดับคุณภาพสถานประกอบการผ่านโจทย์วิจัยเชิงลึก

### หลักการสำคัญของ CWIE

๑. เป็นการผลิตบัณฑิตให้มีสมรรถนะสอดคล้องกับตลาดแรงงาน และมีความพร้อมสู่โลกแห่งการทำงานจริง โดยให้นักศึกษาได้เรียนรู้ในสถาบันอุดมศึกษาควบคู่กับจากการปฏิบัติงานจริงในสถานประกอบการ ทำให้มีประสบการณ์ทางวิชาการ ทักษะวิชาชีพ และทักษะชีวิต
๒. เป็นการทำงานในลักษณะภาคีเครือข่ายร่วมกันระหว่างสถาบันอุดมศึกษากับสถานประกอบการ
๓. เป็นการดำเนินการที่ส่งผลให้เกิดประโยชน์ร่วมกันทั้ง ๓ ฝ่าย (Win-Win-Win Benefit) ได้แก่ นักศึกษา สถาบันอุดมศึกษา และสถานประกอบการ

### วัตถุประสงค์ของ CWIE

๑. เพื่อส่งเสริมให้นักศึกษาเกิดการเรียนรู้และเสริมสร้างประสบการณ์วิชาการ วิชาชีพ และวิชาชีพชีวิต จากการไปปฏิบัติงานจริงในสถานประกอบการที่เป็นหน่วยงานภาครัฐและเอกชน ทำให้นักศึกษาสามารถพัฒนาตนเองให้มีความพร้อมในการประกอบวิชาชีพ และการก้าวสู่ระบบการทำงาน
๒. เพื่อสร้างบัณฑิตไทยให้มีทักษะที่พร้อมในการปฏิบัติงาน (Employability) และมีทักษะ (Skills) ที่ตรงตามความต้องการของสถานประกอบการและตลาดแรงงาน รวมทั้งมีศักยภาพที่พร้อมเป็นผู้ประกอบการ (Entrepreneurship) ที่สามารถทำงานได้ทั่วโลก (Global Mobility)

### ๓. ประโยชน์ที่สถาบันอุดมศึกษา สถานประกอบการ และนักศึกษาจะได้รับจาก CWIE (Win-win-win Benefit)

#### ๑. ประโยชน์ที่สถาบันอุดมศึกษาได้รับจาก CWIE

- ๑) ได้ผลิตบัณฑิตที่มีคุณภาพตรงตามความต้องการของตลาดแรงงาน โดยเชื่อมโยงการประยุกต์ใช้ความรู้สู่การปฏิบัติ การพัฒนาต่อยอดองค์ความรู้สู่การสร้างนวัตกรรมและองค์ความรู้ใหม่ ทำให้บัณฑิตมีคุณลักษณะ สมรรถนะ และทักษะที่พร้อมในการปฏิบัติงาน (Employability)
- ๒) เป็นกระบวนการหนึ่งในการพัฒนาอาจารย์ โดยอาจารย์สามารถนำประสบการณ์ที่ได้รับจากการไปนิเทศงานหรือทำงานกับภาคอุตสาหกรรมมาพัฒนาหลักสูตร หรือพัฒนาการเรียนการสอนให้มีประสิทธิภาพยิ่งขึ้น รวมทั้งเกิดความร่วมมือทางวิชาการระหว่างสถาบันอุดมศึกษาและสถานประกอบการเพื่อร่วมกันพัฒนา หรือต่อยอดภารกิจด้านการวิจัยและบริการวิชาการ

## ๒. ประโยชน์ที่สถานประกอบการจะได้รับจาก CWIE

- ๑) ได้แรงงานที่มีสมรรถนะสอดคล้องกับความต้องการ
- ๒) ได้ความรู้ แนวคิด และเรียนรู้เทคโนโลยีใหม่ๆ จากสถาบันอุดมศึกษา
- ๓) ลดภาระค่าใช้จ่ายในการคัดเลือกและฝึกอบรมพนักงานใหม่ และอาจเกิดการจ้างงานทันที

## ๓. ประโยชน์ที่นักศึกษาจะได้รับ

- ๑) ได้พัฒนาทักษะต่างๆ อย่างรอบด้าน ทั้งทักษะทางวิชาชีพ (Hard skill) และทักษะในการอยู่ร่วมกับผู้อื่น (Soft skill) เป็นการเพิ่มศักยภาพ สมรรถนะ ที่พร้อมสู่โลกแห่งการทำงานจริง
- ๒) มีโอกาสได้งานทำก่อนจบภาคการศึกษา

## ๔. ข้อเสนอแนะทางการส่งเสริมการจัดสหกิจศึกษาและการศึกษาเชิงบูรณาการกับการทำงาน

แนวทางการส่งเสริมการจัดสหกิจศึกษาและการศึกษาเชิงบูรณาการกับการทำงาน หรือ Cooperative and Work Integrated Education (CWIE) ได้แก่

๑. การพัฒนา Platform เพื่อขับเคลื่อนกำลังคนให้มีทักษะที่พร้อมในการทำงานและความก้าวหน้าในวิชาชีพ (Manpower Demand Driven Education Platform for Employability and Career Development through Cooperative and Work Integrated Education (CWIE): University-Workplace Engagement) เพื่อใช้เป็นกรอบแนวทางในการขับเคลื่อนและส่งเสริม CWIE อย่างเป็นระบบและมีมาตรฐาน ซึ่งประกอบด้วย ๕ กระบวนการ ดังนี้

๑) การจัดทำและประชาสัมพันธ์ CWIE (Information) เพื่อสร้างความรู้ความเข้าใจในเรื่องแนวคิด (Concept) มาตรฐาน (Standard) การประกันคุณภาพ (Quality Assurance) รวมถึงประโยชน์ที่นักศึกษา สถาบันอุดมศึกษา และสถานประกอบการจะได้รับ (Win-Win-Win Benefit) จาก CWIE

๒) การจับคู่ความร่วมมือระหว่างสถาบันอุดมศึกษากับสถานประกอบการ (Matching) เพื่อเปิดโอกาสให้สถาบันอุดมศึกษากับสถานประกอบการได้ทำความรู้จักและทราบ ความต้องการของแต่ละฝ่าย ซึ่งจะส่งผลให้สถาบันอุดมศึกษาทราบว่าควรส่งนักศึกษาไปที่ใด และสถานประกอบการทราบว่ามึนักศึกษาในสาขาที่ตนเองต้องการอยู่ในสถาบันใดบ้าง

๓) การร่วมออกแบบหลักสูตรและระบบบริหารจัดการและนำสู่การปฏิบัติ (Co-designing and Implementation) เพื่อให้หลักสูตรสามารถผลิตนักศึกษาได้ตรงตามความต้องการของสถานประกอบการ ในขณะที่เดียวกันสถานประกอบการสามารถมั่นใจได้ว่านักศึกษาสามารถทำงานที่เกิดประโยชน์อย่างแท้จริงแก่สถานประกอบการ

๔) การประเมินและพัฒนา (Assessment and development) เพื่อให้ทุกฝ่ายแน่ใจได้ว่าได้ประโยชน์ตาม Win-Win-Win Concept อีกทั้งมีระบบประกันคุณภาพที่ก่อให้เกิดการปรับปรุงอย่างต่อเนื่อง (Continuous Improvement)

๕) การดำเนินกิจกรรมส่งเสริมและขยายผลเพื่อยกระดับคุณภาพ (Outreach Activities) เพื่อเผยแพร่และยกระดับการดำเนินงานของหลักสูตร CWIE ที่มีอยู่แล้วให้กว้างขวางยิ่งขึ้น เช่น ขยายไปสู่กลุ่มอุตสาหกรรมใหม่ บริษัทใหม่ หรือต่างประเทศ เป็นต้น

## ๒. เป้าหมายของการส่งเสริมการจัดสหกิจศึกษาและการศึกษาเชิงบูรณาการกับการทำงาน

### ๒.๑ เชิงปริมาณ

การเพิ่มจำนวนนักศึกษาที่เข้าร่วมหลักสูตร CWIE เป็น ๒ เท่า ภายในระยะเวลา ๕ ปี ในลักษณะ Milestone ดังนี้

- ๑) ปีที่ ๑ เพิ่มร้อยละ ๑๐
- ๒) ปีที่ ๒ เพิ่มร้อยละ ๒๐
- ๓) ปีที่ ๓ เพิ่มร้อยละ ๕๐
- ๔) ปีที่ ๔ เพิ่มร้อยละ ๗๕
- ๕) ปีที่ ๕ เพิ่มร้อยละ ๑๐๐

### ๒.๒ เชิงคุณภาพ

นักศึกษาที่เข้าร่วมหลักสูตร CWIE มีทักษะที่พร้อมในการปฏิบัติงาน (Employability) และมีทักษะ (Skills) ที่ตรงตามความต้องการของสถานประกอบการและตลาดแรงงาน มีการพัฒนาอาชีพอย่างต่อเนื่อง และมีความก้าวหน้าในวิชาชีพ รวมทั้งมีศักยภาพที่พร้อมเป็นผู้ประกอบการ (Entrepreneurship) ที่สามารถทำงานได้ทั่วโลก (Global Mobility)